

DOSSIER DE PRESSE

TERRAIN 76 PRINTEMPS 2022



FOLIES ?

Comment sonder l'infinie profondeur de l'esprit ?
Ce numéro examine la manière dont la folie est devenue, dans nos mondes contemporains, un champ privilégié d'expérimentation et d'exploration de l'humain. On y rencontrera des neurologues idéalistes, des singes dépressifs, des poètes volubiles, des maquettes de ville verte et des investisseurs dans le marché des data. On y partagera l'expérience si troublante des hallucinations, obsessions, délires, et autres désordres de l'esprit. On y apprendra, aussi, comment les conceptions de la folie participent à façonner notre monde et à penser celui de demain.

RELATION PRESSE :

Matilde Incerti

01 48 05 20 80 / 06 08 78 76 60

matilde.incerti@free.fr

La revue **TERRAIN** est publiée avec le soutien de :



Université
Paris Nanterre

hauts-de-seine
LE DÉPARTEMENT

Maison
des Sciences
de l'Homme
Mondes

CNL
CENTRE
NATIONAL
DU LIVRE

*MUSÉE DU QUAI BRANLY
JACQUES CHIRAC

TERRAIN

Fondée en 1983, la revue d'anthropologie et de sciences humaines Terrain publie des dossiers thématiques semestriels sous forme papier. Appuyée sur des études de cas, richement illustrée, Terrain est scientifique dans son propos tout en s'adressant, par son écriture accessible et sa présentation attrayante, à un public plus large. Elle a pour ambition d'éclairer les aspects les plus divers, et parfois les moins connus, des sociétés européennes et extra-européennes. À l'aide d'un langage clair et d'une iconographie soignée, elle vise ainsi à partager avec un lectorat sensible à l'approche anthropologique les travaux les plus récents des chercheurs sur les pratiques, des plus ordinaires aux plus étonnantes, de nos contemporains.

FOLIES ?

COORDINATION SCIENTIFIQUE
BAPTISTE MOUTAUD & CHRISTINE LANGLOIS

Descriptif du numéro 76

Comment sonder l'infinie profondeur de l'esprit ? Le monde est aujourd'hui saturé de théories et de points de vue sur des phénomènes difficiles à qualifier et à contenir : la « folie » désigne des désordres des affects et de l'esprit aux frontières éminemment friables et poreuses.

À contre-pied des théories sur la folie, ce numéro examine comment celle-ci est devenue, dans nos mondes contemporains, un champ privilégié d'expérimentation et d'exploration de l'humain. On y rencontre des neurologues idéalistes, des singes dépressifs, des poètes volubiles, des maquettes de ville verte et des investisseurs dans le marché des data. On y partage l'expérience si troublante des hallucinations, obsessions, délires, et autres désordres de l'esprit. On y apprend, aussi, comment les théories élaborées sur la folie participent à façonner notre monde, et à penser celui de demain.

Sortie en librairie : 3 mars 2022

Pour suivre Terrain sur les réseaux sociaux :

<https://fr-fr.facebook.com/revue.terrain/>

<https://twitter.com/revueterrain?lang=fr>

Terrain en ligne

<http://journals.openedition.org/terrain/>

<http://www.revueterrain.fr/>

blogterrain.hypotheses.org

Revue Terrain - rédaction

Maison des sciences de l'homme Mondes

Pôle éditorial

21, allée de l'université

92023 Nanterre Cedex

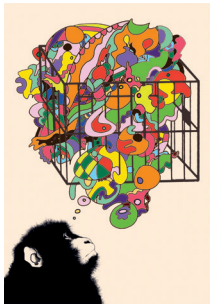
Contact : terrain.redaction@cnr.fr



INTRODUCTION

LES ÉPREUVES DE LA FOLIE

EXPLORATIONS
ET EXPÉRIMENTATIONS DES VIES HUMAINES
BAPTISTE **MOUTAUD**



COMMENT LA DÉPRESSION VINT AUX SINGES

HARRY F. HARLOW ET LE DÉFI
DE LA PSYCHOPATHOLOGIE EXPÉRIMENTALE
LUCIE **GERBER**



LE SUJET NUMÉRIQUE D'AVANT-GARDE ET SA PART IRRÉDUCTIBLE

LANGAGE ET QUANTIFICATION
EN PSYCHIATRIE DIGITALE
DANIELLE **CARR**



ENTRAÎNER LES CERVEAUX SCHIZOPHRÉNIQUES

IDÉAUX ET VALEURS DE L'AUTONOMIE
EN NEUROSCIENCES
BAPTISTE **MOUTAUD**

TERRAIN 76 SOMMAIRE FOLIES ?



DES VIES EN DÉPENDANCES

PRAGMATIQUE DE LA FOLIE
EN INSTITUTION PSYCHIATRIQUE
NICOLAS **MARQUIS**



FOCUS

OMMATOS THRASOS

LES SIGNES DE LA FOLIE
STEEVES **DEMAZEUX**



RÉCIT

LA MÉMOIRE MULTIVERS

RUPTURES EXISTENTIELLES,
VISAGES FAMILIERS ET LÉSION CÉRÉBRALE
DENIELLE **ELLIOTT**



RÉCIT

LES VOIX DE LA FOLIE

UNE ANTHROPOLOGUE
FACE À LA PSYCHOSE
TANYA **LUHRMANN**



PORTFOLIO

DES ARCHITECTURES DE SOINS

PHILIPPE PAUMELLE
ET NICOLE SONOLET
MEREDITH **TENHOOR**



PORTFOLIO

UN GIGANTESQUE ZOO VERTICAL

FOLIE ET VILLE VERTE
DES **FITZGERALD**



MUSÉO

DES PATIENTS AU TRAVAIL

DERRIÈRE LES MURS DE L'ASILE
DANS LE VIETNAM COLONIAL
CLAIRE **EDINGTON**

INTRODUCTION

LES ÉPREUVES DE LA FOLIE

EXPLORATIONS ET EXPÉRIMENTATIONS DES VIES HUMAINES

BAPTISTE MOUTAUD

La folie constitue dans la modernité occidentale un univers d'altérité et d'altération qui ouvre à l'exploration et à l'expérimentation des formes du vivant humain. Elle met tout autant à l'épreuve les épistémologies scientifiques qu'elle donne accès à une représentation singulière de la réalité et participe à la construction de notre monde commun. Les contributions de ce numéro explorent ces thèmes sur trois niveaux intimement imbriqués : les expériences, les expérimentations, et les matérialités de la folie.

MOTS-CLÉS : folie, expérimentation, expérience, matérialité, forme de vie.

COMMENT LA DÉPRESSION VIENT AUX SINGES

HARRY F. HARLOW ET LE DÉFI

DE LA PSYCHOPATHOLOGIE EXPÉRIMENTALE

LUCIE GERBER

Peut-on substituer l'animal à l'humain pour étudier le trouble mental ? À la fin des années 1960, le psychologue Harry F. Harlow de l'Université du Wisconsin a formé le projet de modéliser, chez le singe, la dépression comme un trouble motivé par des chocs externes, se manifestant par une perturbation de la vie sociale. En retraçant les origines, les voies techniques et la marche de ce projet de psychopathologie expérimentale au cours des années 1970, et en confrontant ses ambitions à la récalcitrance des singes, cet article examine les ressorts de la fragilité des modèles animaux de troubles mentaux.

MOTS-CLÉS : psychopathologie expérimentale, animaux, psychiatrie, séparation, dépression, trouble mental, Harry F. Harlow.

LE SUJET NUMÉRIQUE D'AVANT-GARDE

ET SA PART IRRÉDUCTIBLE

LANGAGE ET QUANTIFICATION EN PSYCHIATRIE DIGITALE

DANIELLE CARR

La pratique psychiatrique est travaillée par la quantification depuis l'essor de la psychologie expérimentale. Ces deux dernières décennies ont vu, avec l'émergence de la psychiatrie dite digitale, une intensification de la production et l'utilisation des données. Cet article examine le cas d'une expérimentation sur un sujet du premier système d'implant cérébral couplé à une intelligence artificielle. Pour la psychiatrie digitale, l'extraction des données neuronales vise à exciser le langage de la fabrique expérimentale des chiffres, et à substituer l'objectivité des data à la subjectivité du langage. Et si nous considérons, *a contrario*, le langage comme au cœur de la production de ces nouvelles technologies de quantification ?

MOTS-CLÉS : psychiatrie numérique, santé mentale, biomarqueurs, capitalisme des données, psychanalyse.

ENTRAÎNER LES CERVEAUX SCHIZOPHRÉNIQUES

IDÉAUX ET VALEURS DE L'AUTONOMIE EN NEUROSCIENCES

BAPTISTE MOUTAUD

Le développement de méthodes d'entraînement cognitif pour la schizophrénie illustre la place prépondérante prise par les neurosciences dans la psychiatrie contemporaine. Dans cet article je décris comment ces pratiques orientent et modèlent les conceptions du soin et des troubles mentaux, et en particulier les représentations de l'entremêlement des causalités sociales, psychologiques et biologiques de la schizophrénie. D'abord en faisant émerger une représentation du corps des malades comme perméable et sensible à son environnement social et matériel ; puis en mobilisant une conception du cerveau comme organe plastique support d'un idéal d'émancipation et d'autonomisation. Enfin, je montre enfin comment cette pratique devient pour ses promoteurs un outil d'insertion sociale et professionnelle.

MOTS-CLÉS : neurosciences, psychiatrie, schizophrénie, plasticité, cognition.

DES VIES EN DÉPENDANCES

PRAGMATIQUE DE LA FOLIE

EN INSTITUTION PSYCHIATRIQUE

NICOLAS MARQUIS

À rebours d'une approche de la folie comme une construction sociale ou un rapport de pouvoir, l'article développe une perspective pragmatiste qui vise à prendre au sérieux l'expérience de la folie. À partir d'une enquête ethnographique dans deux institutions psychiatriques situées respectivement en Belgique et en France, je propose de déplacer la question de la définition de la folie à celle de son mode d'existence. La folie, alors, se lit tout d'abord dans une vie massivement empêchée et vécue sous l'empire de la rechute ; ensuite dans une situation institutionnelle occasionnant une distribution extrême de la marge de manœuvre ; enfin dans la confrontation – en négatif – aux idéaux d'une société valorisant l'autonomie individuelle et le fait d'agir de soi-même. La folie se déploie alors comme une configuration particulière d'autonomie et de dépendance, d'action et de passion.

MOTS-CLÉS : psychiatrie, institution, autonomie, expérience, ethnographie.

FOCUS

OMMATOS THRASOS

LES SIGNES DE LA FOLIE

STEEVES DEMAZEUX

À quels signes reconnaît-on un fou ? Les psychiatres disent : il n'y a rien de plus simple à reconnaître qu'un fou. Mais ils disent aussi qu'il n'y a rien de plus compliqué à reconnaître, et que c'est pour cela qu'ils ont besoin de beaucoup d'expérience et des subtilités de l'art clinique. Qu'y a-t-il donc dans ce regard ambivalent ? De quoi est fait le savoir clinique ?

MOTS-CLÉS : psychiatrie, clinique, signes, folie, sémiologie.

RÉCIT

LA MÉMOIRE MULTIVERS

RUPTURES EXISTENTIELLES, VISAGES FAMILIERS
ET LÉSION CÉRÉBRALE

DENIELLE ELLIOTT

Quelle est la texture de la temporalité, et comment savons-nous ce qui est réel, irréel, une hallucination, un souvenir, une confabulation ? L'article explore les expériences sensorielles inhabituelles associées aux lésions cérébrales traumatiques, les imaginations apparemment irrationnelles d'êtres apparemment rationnels. Le « jamais vu » et le « déjà vu » – expériences sensorielles associées à des troubles neurologiques résultant d'une lésion ou d'une épilepsie – sont des expériences mnésiques, lorsque l'organique et le psychique sont indiscernables. Elles sont vécues comme des troubles de la mémoire, impliquant le jeu du temps, brouillant le fantasme et la réalité. Ces troubles sont vécus par la narratrice et son autre moi, confondant l'esprit, subvertissant l'espace et le temps.

MOTS-CLÉS : lésion cérébrale traumatique, ethnographie expérimentale, anthropologie de l'esprit.

RÉCIT

LES VOIX DE LA FOLIE

UNE ANTHROPOLOGUE FACE
À LA PSYCHOSE

TANYA LUHRMANN

La phénoménologie de la psychose est notamment difficile à appréhender. Je propose ici une étude de cas de voix psychotiques dans lesquels ni les mots ni la voix proprement dite n'ont une place de premier plan. J'examine l'étrangeté de ces expériences, puis j'attire l'attention sur les caractéristiques de ce phénomène qui consiste à entendre des voix, que je considère comme étant d'une importance capitale : le non-moi ; une différente forme de ce qui est réel ; et la présence.

MOTS-CLÉS : voix, folie, hallucinations, présence, schizophrénie.

PORTFOLIO

DES ARCHITECTURES DE SOINS

PHILIPPE PAUMELLE ET NICOLE SONOLET
MEREDITH TENHOOR

Cet article examine les schémas pour les hôpitaux et les cliniques de santé mentale issus de la collaboration entre le psychiatre Philippe Paumelle et l'architecte Nicole Sonolet dans les années 1960 et 1970 en France. Élaborations architecturales de la pratique de « psychothérapie institutionnelle », la clinique L'Eau Vive à Soisy-sur-Seine et le complexe ASM-13 de la rue Albert Bayet à Paris sont des modèles expérimentaux et novateurs de traitement psychiatrique et de programmation architecturale.

MOTS-CLÉS : psychothérapie institutionnelle, architecture du soin, architecture moderne, Nicole Sonolet, Philippe Paumelle.

PORTFOLIO

UN GIANTESQUE ZOO VERTICAL

FOLIE ET VILLE VERTE
DES FITZGERALD

Comment se fait-il que lorsque nous voyons des images de nouveaux aménagements urbains majeurs aujourd'hui – qu'il s'agisse de logements, d'immeubles de bureaux ou de centres commerciaux – ces aménagements ont toutes les chances d'être revêtus d'un mince couvert d'arbres ? L'idée que les villes seraient mauvaises pour les êtres humains, et en particulier pour notre santé mentale a une longue histoire. De Shanghai à Paris, de la biophilie à la « nature bon marché », de Donna Haraway à Thomas Heathwick, j'examine l'intrication croissante entre la ville psychologiquement réparatrice et la ville verte. Pourquoi demandons-nous aujourd'hui à nos espaces urbains, refondus en centres de nature et de vie biologique, d'avoir une relation réparatrice avec la santé mentale ?

MOTS-CLÉS : nature, architecture, ville, psychologie, biophilie.

MUSÉO

DES PATIENTS AU TRAVAIL

DERRIÈRE LES MURS DE L'ASILE
DANS LE VIETNAM COLONIAL

CLAIRE EDINGTON

Dans le Vietnam colonial, les asiles psychiatriques étaient conçus comme de grandes colonies agricoles, où les patients devaient travailler la terre sur le chemin de la guérison et d'une éventuelle libération. Cet article traite du rôle du travail comme une forme de thérapie pour les patients de l'asile, et de la façon dont les experts psychiatriques français étaient constamment entraînés dans des réseaux plus larges de soins et d'économie, déplaçant ainsi l'attention de l'asile lui-même vers le monde au-delà de ses murs.

MOTS-CLÉS : asile, psychiatrie coloniale, Vietnam, colonie agricole, travail.

À PROPOS DE TERRAIN

Terrain éclaire les aspects les plus variés et parfois les moins connus des sociétés d'hier et d'aujourd'hui. Cette revue semestrielle thématique privilégie la description ethnographique et l'étude de cas étonnants, dérangeants parfois, à même de décaler le regard. C'est une parution abondamment illustrée, qui est scientifique dans son propos, tout en restant accessible aux non-spécialistes par sa présentation et son écriture. Elle publie des auteurs en anthropologie mais aussi des auteurs d'autres sciences humaines et sociales, français comme étrangers.

Pour la revue en ligne (<http://journals.openedition.org/terrain/>), Terrain accueille d'autres rubriques : « Terrains » offre une étude empirique fouillée d'un objet inattendu, « Questions » délivre sous une forme condensée et accessible l'état du savoir anthropologique sur une question donnée, « Portraits » s'essaie au portrait anthropologique ou rend hommage à ceux qui ont fait ou font les sciences humaines, « Lectures et débats » entend attiser les controverses toujours utiles à la recherche. Vous pouvez enfin retrouver tous les articles de la revue, organisés en playlists ludiques, sur notre site : <http://www.revueterrain.fr/>

Le blog de Terrain (blogterrain.hypotheses.org) enfin accueille des contributions plus courtes, inédites, en lien avec l'actualité et la thématique du numéro en cours. Il offre un regard décentré sur l'actualité et se fait l'écho des débats contemporains en sciences humaines auprès d'un large public. Vous y retrouverez ce trimestre des contributions sur les transformations de la graphie, l'écriture comme instrument de voyages dans l'au-delà, une analyse du film de science-fiction Premier contact et bien d'autres billets.

Les directrices de publication et rédactrices en chef sont Christine Jungen (revue papier) et Anne de Sales (revue en ligne).

Le comité de rédaction est composé des membres suivants :

Laure Assaf, Gil Bartholeyns, David Berliner, Étienne Bourel, Matei Candea, Matthew Carey, Cléa Chakraverty, Juliette Cleuziou, Pierre-Olivier Dittmar, Agnès Giard, Emmanuel Grimaud, Cécile Guillaume-Pey, Émilie Guitard, Clémence Jullien, Frédéric Keck, Christine Langlois, Daphnée Le Roux, Emir Mahieddin, Vanessa Manceron, Ismaël Moya, Gildas Salmon, Victor A. Stoichita, Anne-Christine Taylor, Anne-Christine Trémon, Valentina Vapnarsky, Claire Vidal, Emmanuel de Vienne

PROCHAIN NUMÉRO THÉMATIQUE

COMPLICITÉ(S) – AUTOMNE 2022

Les figures de la complicité semblent occuper une bonne part de nos imaginaires politiques et moraux contemporains. Entre suspicion de collusion ou facilitation en arrière-plan, sommes-nous tous complices de quelqu'un ou de quelque chose ?

THE REAR ARM

Informations - presse



Matilde Incerti

28 rue Broca
75005 Paris

01 48 05 20 80
06 08 78 76 60